

MEMÒRIA DE LA COMISSIÓ DE CONVIVÈNCIA

VALORACIÓ I APLICACIÓ DEL PLA DE CONVIVÈNCIA (10 / 11)

ÍNDEX

1.- OBJECTIUS PLA DE CONVIVÈNCIA.

2.- PLA DE CONTROL DEL PLA DE CONVIVÈNCIA

3.- ACTIVITATS REALITZADES AL PLA D'ACCIÓ TUTORIAL.

**4. DADES D'INCIDÈNCIES, EXPEDIENTS I MESURES CORRECTIVES.
CAUSES MÉS FREQUÈNTS.**

4.1. Resum de les faltes i tipificació segons ROF. Mesures correctives.

4.2 Estadística de casos greument perjudicials (Expedients disciplinaris)

4.3. Protocols de convivència.

5. RELACIONS ENTRE MEMBRES DE LA COMUNITAT EDUCATIVA.

5.1. Quadres resum enquestes de satisfacció.

5.2. Centres / entitats i institucions.

6. ABSENTISME; APLICACIONS DEL PROTOCOL.

7.- PROPOSTES DE MILLORA.

1.- INTRODUCCIÓ.

Durant el curs 06/07 varem elaborar el Pla de convivència del nostre centre plantejant-nos com **objectius generals** els següents:

1. Optimitzar el clima de convivència del centre en benefici d'una educació de qualitat.
2. Establir procediments que facilitin la resolució de conflictes.
3. Potenciar la formació de tots els membres de la comunitat educativa perquè puguin resoldre els conflictes de manera tolerant i no violenta.
4. Implicar al professorat en els processos de reflexió i acció que permetin prevenir conflictes de convivència al centre.
5. Clarificar les vies d'actuació a l'hora de notificar , derivar o resoldre possibles situacions de desprotecció o de risc.
6. Sensibilitzar l'alumnat sobre el seu paper actiu en l'identificació, prevenció i resolució dels conflictes al centre.
7. Afavorir la comunicació i la presa de decisions per consens.
8. Sensibilitzar a les famílies sobre la importància d'evitar la violència en qualsevol de les seves manifestacions per resoldre conflictes, afavorint la reflexió sobre la importància de l'estil d'interacció familiar.
9. Fomentar la implicació de les famílies en la gestió de la convivència.

A partir de l'anàlisi del clima de convivència del centre decidirem centrar les nostres actuacions a **nivell preventiu** desenvolupant-les a varis àmbits fonamentals:

- Mesures organitzatives
- Col·laboració amb famílies
- Entorn sociocomunitari

2.- PLA DE CONTROL DEL PLA DE CONVIVÈNCIA

ACTIVITATS	CARÀCTER. DE QUALITAT	INDICADOR	OBJECTIU	DOCUMENTS I FREQUÈNCIA DE CONTROL		RESPONSABLE	RESULTAT
1.- DIFUSIÓ PLA DE CONVIVÈNCIA.							
1.1. Professorat.	Informació inclosa al Quadern del Professorat.	S/N	S	Quadern del professorat	Anual	Equip directiu	S
1.2. Alumnat.	Informació inclosa a l'agenda de l'alumn@	S/N	S	Agenda de l'alumn@	Anual	Equip Directiu	S
1.3. Famílies.	Informació a les reunions de 1r amb tutors i a la pàgina WEB	S/N	S	Guió de la reunió. Pàgina WEB	Anual	Equip directiu Orientadora	S
2.- MESURES ORGANITZATIVES.							
2.1. Horaris amb criteris pedagògics.	Desenvolupar els criteris	S/N	S	PCC	Anual	Cap d'estudis	S
2.2. Organització de grups heterogenis.	Que es compleixin els criteris inclosos al PCC	S/N	S	PCC	Anual	Cap d'estudis	S
2.3. Organització de suports.	Realització de suports a 1r, 2n i 3r d'ESO	% de grups que reben suport.	70%	Annex Pla de suports	Anual	Cap d'estudis Orientadora	100%
2.4. Tutories individuals.	Mínim 1 entrevista individual amb cada alumne	% de tutors que compleixen el criteri	80%	Quadern de tutor	Anual	Tutors	100%
2.5. Juntes de delegats/des de grup.	Reunions realitzades.	Nº de reunions anuals.	Mínim 4	Actes de les reunions	Anual	Director Cap d'estudis Orientadora	4

ACTIVITATS	CARÀCTER. DE QUALITAT	INDICADOR	OBJECTIU	DOCUMENTS I FREQUÈNCIA DE CONTROL		RESPONSABLE	RESULTAT
2.6. Elaboració de protocols d'actuació en casos d'alteració de la convivència.	Que es realitzin els protocols d'actuació.	% de protocols	100%	Model registre d'actuacions	Anual	Cap d'estudis Orientadora	100%
2.7. Comissió de convivència.	Reunions realitzades.	Nº de reunions anuals	Mínim 2	Protocol d'actuació	Anual	Director Orientadora	2
3.- COL·LABORACIÓ AMB LES FAMÍLIES							
3.1. Horari d'atenció a famílies.	Mínim 1 hora d'atenció de cada professor/a	% de professors/es que compleixen el criteri	100%	Horaris del professorat	Anual	Equip directiu	100%
3.2. Juntes de pares/mares delegats/des.	Reunions realitzades.	Nº de reunions anuals.	>=5	Actes de les reunions	Anual	Director Cap d'estudis	7
3.3. Col·laboració de les famílies a les Comissions organitzades al centre.	% de comissions (no de coordinació docent) amb representants de les famílies	%	50%	Llistat de membres de les comissions (PR0601)	Anual	Director	C. convivència C. ed. salut 50%
3.4. Comunicació amb les famílies (circulars informatives, pàgina web, reunions generals).	Informacions lliurades per escrit	Nº informacions a l'any	>15	Full registre informacions lliurades	Anual	Director	33
	Informacions incloses a la WEB	Nº informacions a l'any	>25	Full registre informacions lliurades	Anual	Director	Generals 27 Pares i mares 35 Comissions 16
	Mínim un 80% de fam. entrevistades	% de tutors	90%	Quadern de tutoria	Trim.	Tutors	93.1%

ACTIVITATS	CARÀCTER. DE QUALITAT	INDICADOR	OBJECTIU	DOCUMENTS I FREQUÈNCIA DE CONTROL		RESPONSABLE	RESULTAT
3.5. Activitats de formació per les famílies.	Realitzar les xerrades demandades per la junta de delegats	% de xerrades realitzades	50%	Actes reunions delegats	Anual	Director Orientadora	No hi ha hagut demandes. S'ha informat via web de xerrades organitzades per CPR, STILL,...
4.- ENTORN SOCIOCOMUNITARI.							
4.1. Reunions amb Serveis socials.	Reunions realitzades	Nº de reunions anuals.	Mínim 2	Actes de les reunions	Anual	Director Orientadora	2
4.2. Intervencions de la dinamitzadora juvenil al centre (PIJ).	Intervencions realitzades al centre i a l'aula.	Nº al centre	Sense determinar	Acta intervencions	Anual	Dinamitzadora juvenil	3
		Nº a l'aula					13
4.3. Coordinacions amb el centre de salut (Consulta Jove, Programes d'educació per al salut).	Consultes	Nº d'alumnat que hi assisteix	----	Memòria Centre de salut	Anual	Personal que realitza la CJ	Pendent registre C. de Sanitat
	Programes de promoció de salut	Nº programes realitzats	Mínim un per nivell	Memòria Comissió de salut	Anual	Orientadora	1r ESO 0 *
							2n ESO 0 *
							3r ESO 1
						4t ESO 1	

* Aquest curs s'han desenvolupat menys programes dels que estaven previstos a la planificació inicial a causa, essencialment, de la reorganització i canvis de gestió al centre de salut Tramuntana que han provocat que hi hagués menys disponibilitat horària dels seus professionals.

3.- ACTIVITATS REALITZADES AL PLA D'ACCIÓ TUTORIAL.

Cursos	Activitats	Valoració tutors/es					
		Resultats			Mitjana		
		08/09	09/10	10/11	08/09	09/10	10/11
1r ESO	Les actituds. Educació dels valors i les normes d'aula. Actituds enfront del maltractament escolar . Anàlisi díptic divulgació Pla de convivència (agenda de l'alumne). Anàlisi curmetratge "Tercera persona singular". "I tu que hi pots fer?" (Fitxa individual) "Internet amb seny" "Un viatge per a tots: la igualtat d'oportunitats"	8.4	8.4	7.6	8.18	8.08	8.2
2n ESO	Comportaments inadequats. Anàlisi díptic divulgació Pla de convivència (agenda de l'alumne). Anàlisi curmetratge "Silencis". Investigació pàgines web "Convivència" "I tu que hi pots fer?" (Fitxa individual) "Internet amb seny" "Un viatge per a tots: la igualtat d'oportunitats"						
3rESO	Cinema-fòrum: Cadena de favores Anàlisi díptic divulgació Pla de convivència (agenda de l'alumne). Anàlisi reportatge "Integrantes". Investigació pàg. Web "Integració, identitat i cultura" "Internet amb seny"	7.4	7.6	8.8			
4t ESO	Cinema-fòrum: El club dels poetes morts Anàlisi díptic divulgació Pla de convivència (agenda de l'alumne). "Internet amb seny"						

ANÀLISI DELS RESULTATS PAT (Bloc convivència)

Es segueixen mantenint bons resultats a nivell d'avaluació del PAT, tant pel que fa a aspectes de coordinació com a blocs d'activitats proposats i desenvolupats.

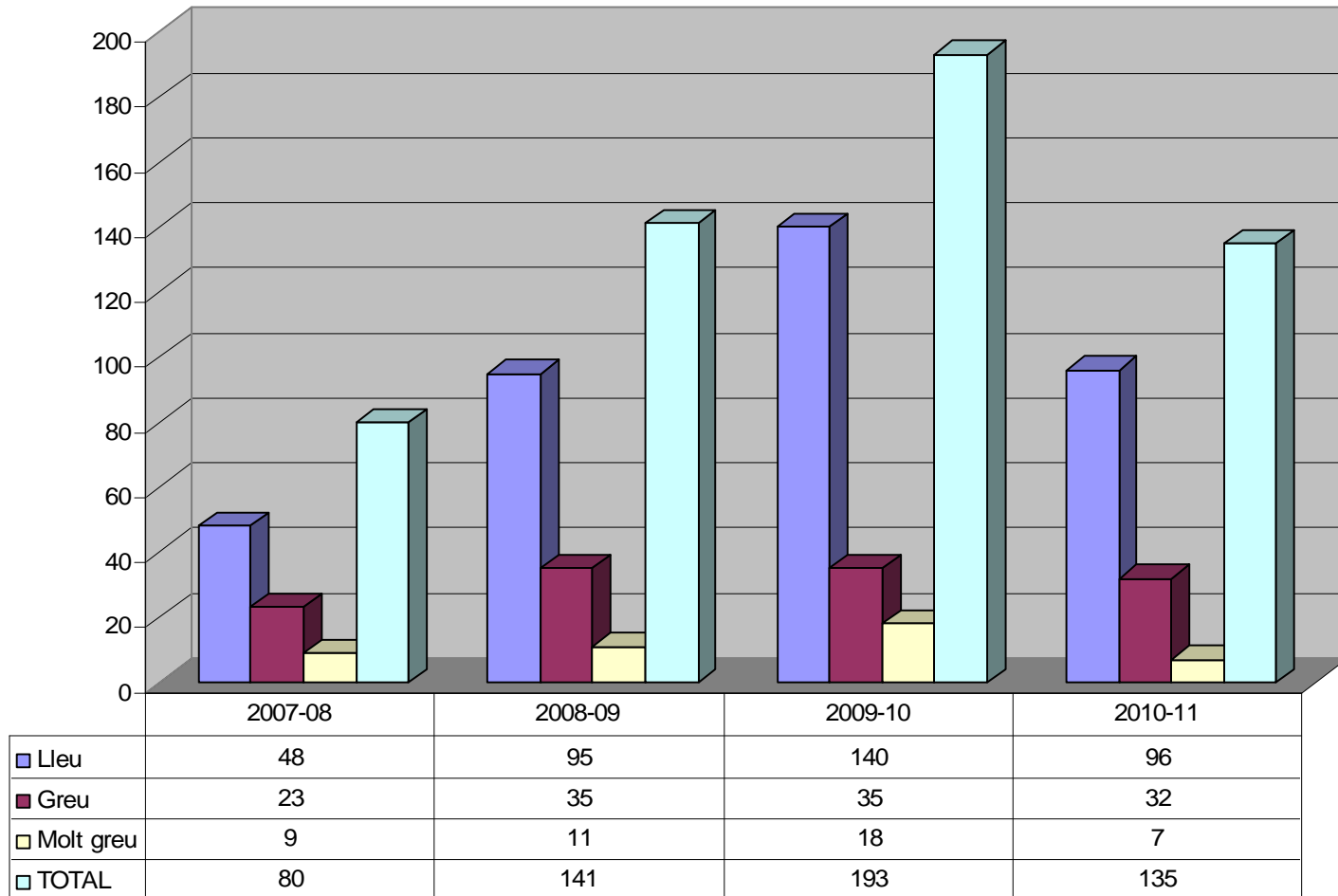
Pel que respecte al bloc d'activitats de convivència, s'haurien d'incrementar les sessions dedicades a treballar aquests aspectes amb els alumnes. La valoració per part dels tutors segueix essent prou positiva com es pot observar a les mitjanes de resultats especificats abans. A la vegada, pensam que el desenvolupament d'aquestes activitats a les tutories lectives ha ajudat als alumnes a conscienciar-se majorment del seu paper actiu en aspectes de convivència .

4. DADES D'INCIDÈNCIES, EXPEDIENTS I MESURES CORRECTIVES. CAUSES MÉS FREQUENTS.

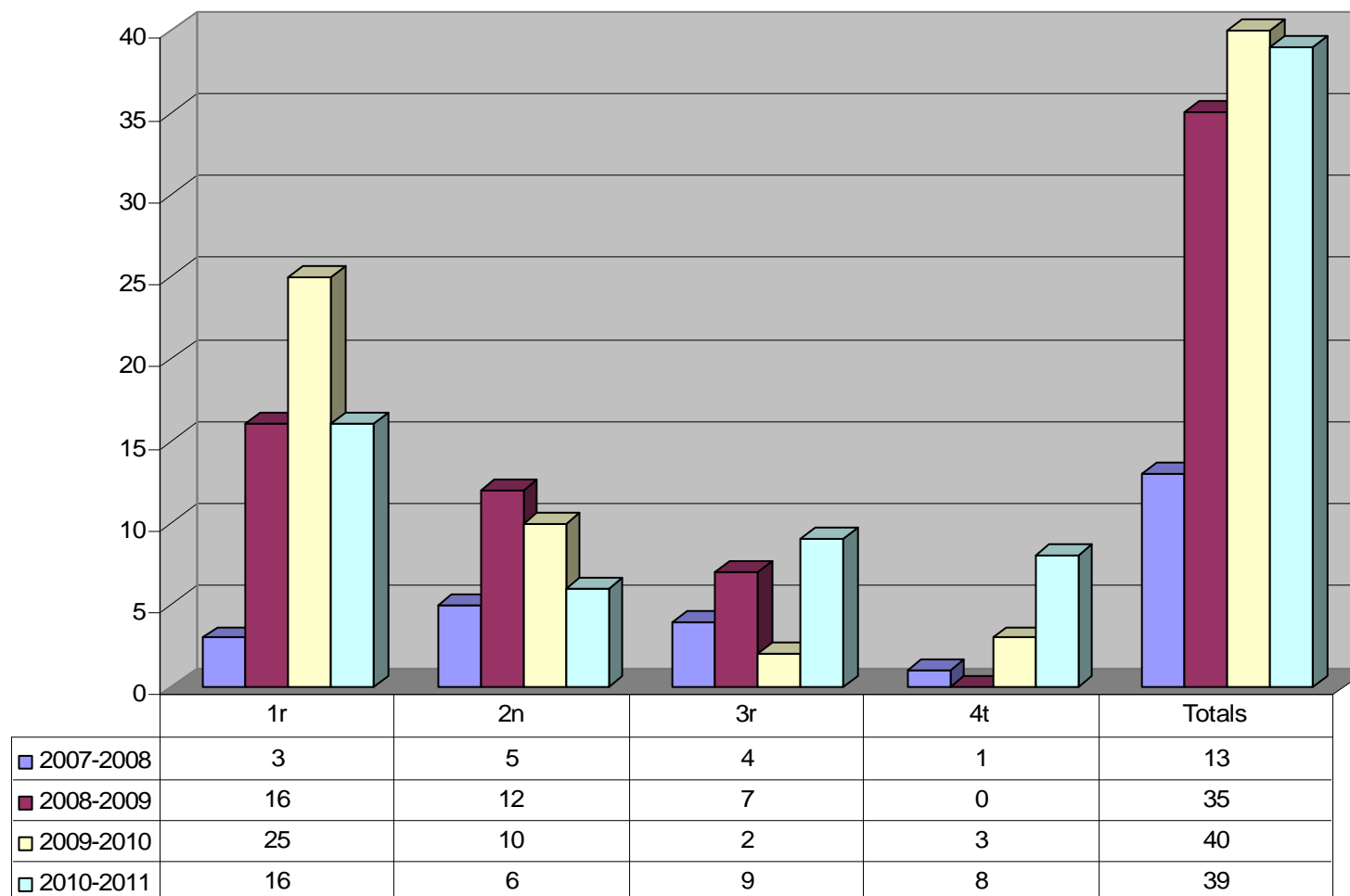
4.1. Resum de les faltes i tipificació segons ROF. Mesures correctives.

NIVELL	N ^a INCIDÈNCIES	TIPUS DE FALTA (ROF)				MODALITAT				
		LLEU	GREU	MOLT GREU	EXPULSIONS AULA	Normes de centre	Normes de classe	Convivència	Instal·lacions / Material	Altres
1 ESO	143	41	13	4	85	24	82	16	6	15
2 ESO	48	15	7	2	24	7	27	6	8	0
3 ESO	103	22	7	0	74	12	67	9	4	11
4t ESO	49	18	5	1	25	8	23	8	1	9
Total	343	96	32	7	208	51	199	39	19	35

NÚM. INCIDÈNCIES TOTAL



NORMES DE CONVIVÈNCIA



ANÀLISI DELS RESULTATS (Incidències alumnat)

A nivell d'incidències per part dels alumnes s'han acumulat un total de 135 amonestacions (totes les incidències excepte les expulsions a l'aula de guàrdia) . D'aquestes un 71.1% (96) han estat lleus i només 7 s'han tipificat com a molt greus. La majoria han estat faltes relacionades amb l'incompliment de normes del classe.

Pel que fa a les incidències en temes de convivència, aquest curs hi ha hagut 39 faltes (28.8%) que han requerit mesures correctives. Pel que fa a les mesures correctives sempre s'ha intentat que siguin mesures que vagin en benefici de l'alumne i del centre (romandre a la biblioteca fent tasques escolars, al centre fent tasques de manteniment, etc,...).

El nostre objectiu és promoure i desenvolupar mesures i recursos que optimitzin aquesta convivència escolar i ajudin a minvar el nombre d'incidències i mesures correctives.

4.2 Estadística de casos greument perjudicials (Expedients disciplinaris)

Curs	Nº expedients	Nº alumnes	Tipologia de la conducta
1	1	1	Conductes contràries a la convivència i normes del centre
2	0	0	
3	0	0	
4	0	0	

ANÀLISI DELS RESULTATS (Casos greument perjudicials)

S'ha obert un expedients disciplinari durant aquest curs. Es tracta d'un alumne amb risc d'exclusió social que a causa, entre d'altres coses, del seu absentisme ha estat derivat als Serveis socials del seu municipi, amb el corresponent protocol i, a més, ha estat incorporat a un programa específic que es considerava més adaptat a les seves necessitats. Cal assenyalar que no s'ha obtingut cap resultat positiu en cap de les dues línies esmentades.

4.3. Protocols de convivència.

Aquest curs s'han registrat un sol protocol de convivència i per tant es segueix amb una progressiva disminució (dos protocols el curs passat i cinc protocols l'anterior. És un nombre molt reduït i, a més s'ha disminuït respecte al curs passat (cinc protocols en total).

Problemàtica detectada	Curs 10/11	
	Nº 1	Mesures aplicades
Agressió física indirecta		<ul style="list-style-type: none">▪ Suport directe a l'alumne afectat (víctima de l'assajament / intimidació).▪ Aplicació ROF▪ Comunicació famílies dels alumnes implicats.▪ Comunicació a l'Equip de professors de l'alumne i altres professors relacionats.▪ Comunicació a la Comissió de Convivència de la situació.▪ Seguiment per part de l'orientadora durant tot el curs amb l'ajuda d'una alumna del grup que ha actuat com a medidora.
Agressió física directa		
Agressió verbal	x	
Amenaces i intimidació		
Exclusió del grup i marginació	x	

ANÀLISI DELS RESULTATS (Protocols de convivència)

Cal assenyalar que en aquest cas amb l'aplicació de mesures immediates (suport directe a l'alumne/a afectat, comunicació a les famílies,...) i amb el pla d'actuació plantejat s'ha resolt satisfactòriament la situació d'alteració de la convivència detectada, encara que es preveu que per les característiques del cas s'hauran de seguir fent intervencions el proper curs.

5. RELACIONS ENTRE MEMBRES DE LA COMUNITAT EDUCATIVA.

5.1. Quadres resum enquestes de satisfacció.

ALUMNAT	05-06	06-07	07-08	08-09	09-10	10-11
L'atenció i el respecte	7,0	6,6	7,0	6,8	6,5	6,4
El tutor/a i l'orientació que reps	6,9	7,6	7,6	7,9	7,1	6,9
L'ambient i la relació amb els companys	8,3	8,6	8,4	8,2	8,3	8,1

FAMÍLIES	05-06	06-07	07-08	08-09	09-10	10-11
Atenció i informació que rebeu	7,8	7,65	7,72	7,42	7,3	7,4
Relació amb el tutor/a	7,6	7,71	7,69	7,90	7,8	7,8
Relació amb el professorat	6,9	7,00	6,87	6,42	6,5	6,2

PERSONAL DOCENT	05-06	06-07	07-08	08-09	09-10	10-11
Relació alumnat	7,7	8,5	8,3	7,6	8,0	7,8
Reconeixement per ED	8,4	8,2	7,3	7,7	7,3	7,4
Reconeixement per companys	7,8	7,7	7,9	7,8	7,8	7,9
Reconeixement per alumnat	7,3	7,2	6,8	7,1	7,2	7,1
Reconeixement per famílies	8,4	6,7	6,5	6,6	6,3	6,7

PERSONAL NO DOCENT	06-07	07-08	08-09	09-10	10-11
Ambient i relació companys	9,7	10	8,3	8,3	8,6
Relació alumnat	9,3	10	8,3	8,7	9
Reconeixement per ED	8,3	9,5	7,5	8,5	8,5
Reconeixement per companys	9,3	9,5	7,5	8,5	8,5
Reconeixement per alumnat	9	9,5	8	8,5	8,5
Reconeixement per famílies	9	9,5	8	8,5	8,5

ANÀLISI DELS RESULTATS (Enquestes de satisfacció)

Les valoracions per part dels diferents membres de la comunitat educativa sobre les relacions i el clima de convivència són bastant positives.

Pel que fa a l'alumnat, l'ambient i relació amb els companys té una puntuació prou alta (8.1) que reflexa l'ambient de relació, en general, positiu que hi ha entre ells. Com s'ha esmentat a apartats anteriors aquest any s'ha hagut d'obrir només un protocol pel que fa a l'alteració de la convivència. Evidentment, es seguirà treballant des de les tutories i des de tots els canals de participació possibles perquè es vagin optimitzant cada vegada més les relacions entre l'alumnat.

Respecte a les famílies, l'apartat que obté una puntuació més baixa és la relació amb el professorat (6.2), aspecte que s'observa també com a puntuació més baixa en la valoració del personal docent cap a les famílies (6.7). Cal esmentar que encara que tot el professorat del centre té una hora d'atenció a les famílies aquestes, en general, solen acudir al tutor quan tenen alguna qüestió que resoldre i no acudeixen directament al professor d'àrea. Això es tradueix amb una millor valoració de les famílies cap a la relació amb els tutors: 7'8.

A la vegada, la satisfacció envers l'atenció i la informació que reben les famílies no ha millorat gaire, tot i ser uns dels nostres objectius prioritaris. Així i tot amb un 7,4 es valora positivament.

ANÀLISI DELS RESULTATS (Enquestes de satisfacció)

Pel que fa al personal docent, les valoracions realitzades aquest curs es mantenen respecte als cursos anteriors. L'ítem que es puntuava més baix és el reconeixement per part de les famílies. Tot i que des del centre es potencia molt la comunicació i relació amb les famílies (Juntes de delegats mensuals de pares i mares, entrevistes individuals amb els tutors,...) pensam que és un objectiu prioritari seguir treballant i potenciant aquesta relació. Així i tot, cal dir que des del curs 08/09 ens havíem proposat augmentar el nombre de reunions amb famílies i alumnat i aquest any s'han tornat aconseguir uns resultats molt positius que es reflecteixen al següent registre:

<i>REUNIONS INDIVIDUALS TUTORS (Famílies i alumnat)</i>				
28-06-11				
GRUP	Nº alumnes	Nº alumnes entrevistats	Nº famílies entrevistades	Nº total reunions famílies
1 A	24	24 (100%)	24 (100%)	44
1 B	24	24 (100%)	21 (87.5%)	38
1 C	24	24 (100%)	24 (100%)	41
1 D	22	22 (100%)	22 (100%)	32
2 A	23	23 (100%)	21 (91.3%)	33
2 B	23	23 (100%)	23 (100%)	30
2 C	24	24 (100%)	24 (100%)	38
3 A	24	24 (100%)	24 (100%)	34
3 B	24	24 (100%)	24 (100%)	35
3 C	24	24 (100%)	24 (100%)	69
4 A	19	19 (100%)	19 (100%)	35
4 B	19	19 (100%)	16 (84.2%)	22
4C	29	29 (100%)	16 (55.2%)	20
Mitjana		303 (100%)	282 (93.1%)	472

<i>Reunions individuals orientadora amb famílies :</i>	77
<i>Reunions individuals orientadora amb alumnes:</i>	81

5.2. Centres / entitats i institucions.

Des del nostre centre consideram essencial potenciar canals de coordinació eficaços amb l'àmbit sociocomunitari procurant intervencions educatives i socials amb entitats externes al centre. Per aconseguir-ho duim a terme les següents coordinacions:

- Intervencions a l'IES de la dinamitzadora juvenil (PIJ).
- Coordinacions periòdiques amb el Centre de Salut (Consulta jove).
- Mesures de coordinació i cooperació amb altres entitats u organismes (Ajuntament, USM, CIM,...).
- Organització de Comissions de treball amb la implicació de tots els membres de la Comunitat educativa i/o de l'entorn sociocomunitari (Comissió de convivència, comissió de salut, comissió ambiental,...).
- Reunions amb Serveis socials de Valldemossa i Esporles.

Aquestes coordinacions i la realització del PISE, amb col·laboració amb l'Ajuntament d'Esporles, han suposat, la signatura dels següents convenis:

Convenis o acords signats	Curs 20010-11
Empreses privades	Taller mecànic BERNAT CABOT Taller mecànic TONI RULLAN Unsomnit, SL Perruqueria Nova Estètica M ^a A. Bosch Jardineria Verdesca Bordoy Fontanería

6. ABSENTISME; APLICACIONS DEL PROTOCOL.

Aquest curs s'han hagut de realitzar quatre protocols d'absentisme, tres dirigits als Serveis socials d'Esporles i un dirigit als Serveis socials de Valldemossa. En cap dels casos s'ha observat una evolució positiva de la situació.

7.- PROPOSTES DE MILLORA.

ACCIONS DE MILLORA PROPOSADES PEL CURS 2011-12	Responsable
Augmentar el nombre de responsables d'aula i representants de les comissions com a mínim a primer d'ESO per tal d'intentar que agafin més iniciativa i responsabilitat dins del funcionament del centre.	ED /orientadora
Incrementar el nombre d'activitats de convivència dins del PAT sobretot a primer i segon d'ESO centrant-les, essencialment, en l'exclusió i marginació del grup (l'alumnat no acaba d'identificar-ho com a alteració de la convivència i no es capaç encara de poder preveure'n les conseqüències).	Orientadora
Consensuar protocol d'actuació i realitzar seguiment dels casos d'absentisme amb els serveis socials i la policia local.	Director /orientadora
Establir coordinadors com a mínim als grups de primer d'ESO amb l'objectiu de potenciar l'observació i la mediació per millorar la convivència.	ED / orientadora

Esporles, 24 de juny de 2011

Coordinadora de la Comissió de convivència
Sgt: Maria Magdalena Bal·le Cerdà